

Memòria tècnica

ADEQUACIÓ D'ESPAI ADMINISTRATIU EN LA PLANTA 5 DEL PAVELLÓ 2.

FUNDACIÓ DE RECERCA CLÍNICA BARCELONA-INSTITUT D'INVESTIGACIONS
BIOMÈDIQUES AUGUST PI I SUNYER

Carrer Villarroel, 0170 Pis 0 Barcelona - 08036 Barcelona

1. Memòria

Febrer de 2026





MEMÒRIA

1. DADES GENERALS

DD 1 Identificació i objecte del projecte.

DD 2 Agents del projecte.

MD. MEMÒRIA DESCRIPTIVA

MD 1. Informació prèvia: Antecedents i condicions de partida.

MD 2. Descripció del projecte

MD 3. Requisits a complir en funció de les característiques de l' edifici.

MD4. Descripció del sistema que compon l' edifici.

MN. COMPLIMENT DE NORMATIVA

MN 1. Normativa aplicable

Memòria tècnica

ADEQUACIÓ D'ESPAI ADMINISTRATIU EN LA PLANTA 5 DEL PAVELLÓ 2.

FUNDACIÓ DE RECERCA CLÍNICA BARCELONA-INSTITUT D'INVESTIGACIONS
BIOMÈDIQUES AUGUST PI I SUNYER

Carrer Villarroel, 0170 Pis 0 Barcelona - 08036 Barcelona

DG Dades generals

Febrer de 2026





1. DADES GENERALS

DD 1. IDENTIFICACIÓ I OBJECTE DE PROJECTE

L'objecte de la present *Memòria tècnica* és la descripció de les obres d'actuacions necessàries per a la reforma de l'Àrea administrativa del Pavelló 2 – Planta 5, a l'Hospital Clínic de Barcelona, al Carrer de Villarroel, 170, del districte de l'Eixample Esquerra a Barcelona, codi postal 08036.

La referència cadastral de l'immoble és 9225201DF2892E0001UM.

DD 2. AGENTS DEL PROJECTE

1. PROMOTOR

L'autor de l'encàrrec és **FUNDACIÓ DE RECERCA CLÍNICA BARCELONA-INSTITUT D'INVESTIGACIONS BIOMÈDIQUES AUGUST PI I SUNYER** amb CIF Q- 0802070C i domicili Carrer de Villarroel, 170, del districte de l'Eixample Esquerra a Barcelona, codi postal 08036

2. ARQUITECTE

La societat **ENERO ARQUITECTURA SLP**. NIF: B 87140596. N° col·legiat 70.775.

Arquitecte **Francisco Ortega Montoliu**, N° col·legiat 45327 col·legiat al Col·legi Oficial d'Arquitectes de Catalunya.

BARCELONA, FEBRER DE 2026

SIGNAT

Logotip Descripció generada automàticament

ENERO

FRANCISCO ORTEGA MONTOLIU



FUNDACIÓ DE RECERCA CLÍNICA BARCELONA-
INSTITUT D'INVESTIGACIONS BIOMÈDIQUES
AUGUST PI I SUNYER

Memòria tècnica

ADEQUACIÓ D'ESPAI ADMINISTRATIU EN LA PLANTA 5 DEL PAVELLÓ 2.

FUNDACIÓ DE RECERCA CLÍNICA BARCELONA-INSTITUT D'INVESTIGACIONS
BIOMÈDIQUES AUGUST PI I SUNYER

Carrer Villarroel, 0170 Pis 0 Barcelona - 08036 Barcelona

MD. Memòria Descriptiva

Febrer de 2026





1. MEMÒRIA DESCRIPTIVA

MD1. INFORMACIÓ PRÈVIA: ANTECEDENTS I CONDICIONS DE PARTIDA

Es rep per part de la propietat l'encàrrec de la redacció del projecte de reforma de l'àrea administrativa del Pavelló 2 – Planta 5, de l'Hospital Clínic de Barcelona al Carrer de Villarroel, 170, del districte de l'Eixample Esquerra a Barcelona, codi postal 08036.

El projecte preveu l'adequació funcional de l'àrea administrativa, reordenant els llocs de treball per poder donar lloc a una nova distribució segons necessitats de la direcció del ICAMS. Inclou la implantació de 5 despatxos, 2 sales de treball, 3 sales de secretaria i un dormitori, així com l'adequació dels espais destinats a cap de servei i magatzem, ja existents, per garantir el compliment de la normativa de protecció contra incendis vigent.

MD2. DESCRIPCIÓ DEL PROJECTE

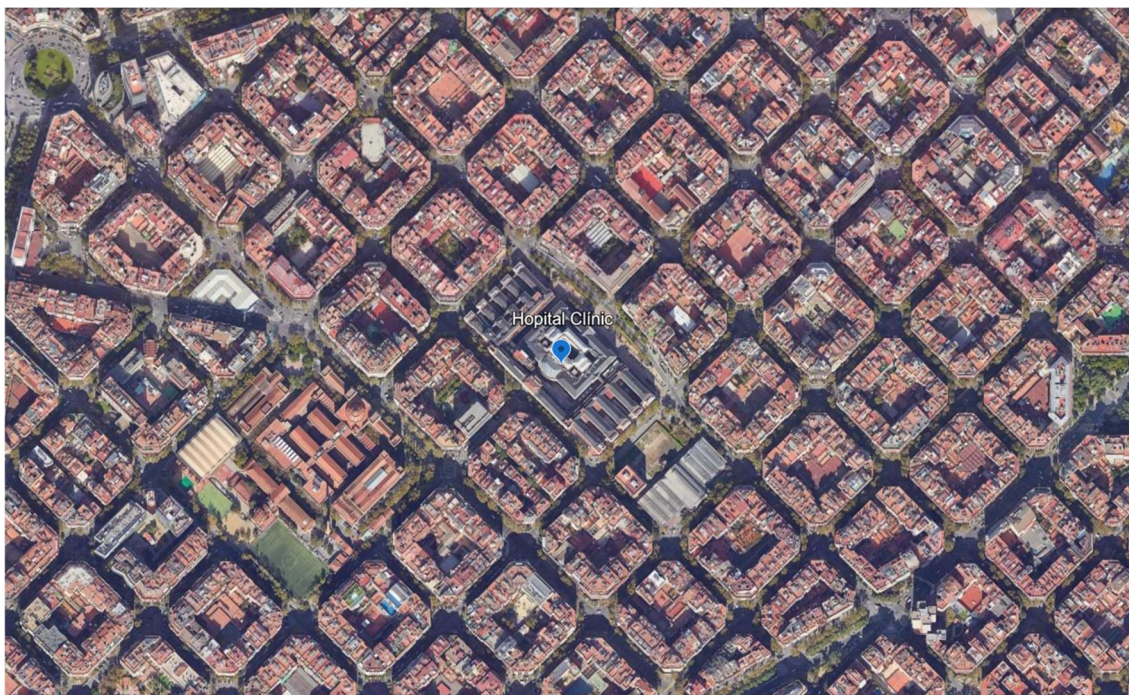
1. DESCRIPCIÓ GENERAL DE L'EDIFICI

L' Hospital Clínic de Barcelona exerceix des de l' any 1906 la seva activitat com a equipament sanitari al carrer de Villarroel, 170, del districte de l' Eixample Esquerra a la ciutat de Barcelona.

L' establiment està ubicat ocupant dues illes completes de l' Eixample de Barcelona, al nord-est delimita amb el carrer de Casanova, al nord-oest amb el carrer de Còrsega, al sud-est amb el carrer de Provença i al sud-oest amb el carrer de Villarroel.

L'edifici està format per un total de 10 plantes (planta soterrani 1, planta baixa, planta 1, planta 2, planta 3, planta 4, planta 5, planta 6, planta 7, planta 8 i planta coberta). Totes les plantes inferiors en menor mesura tenen accés des de les vies exteriors de circulació.

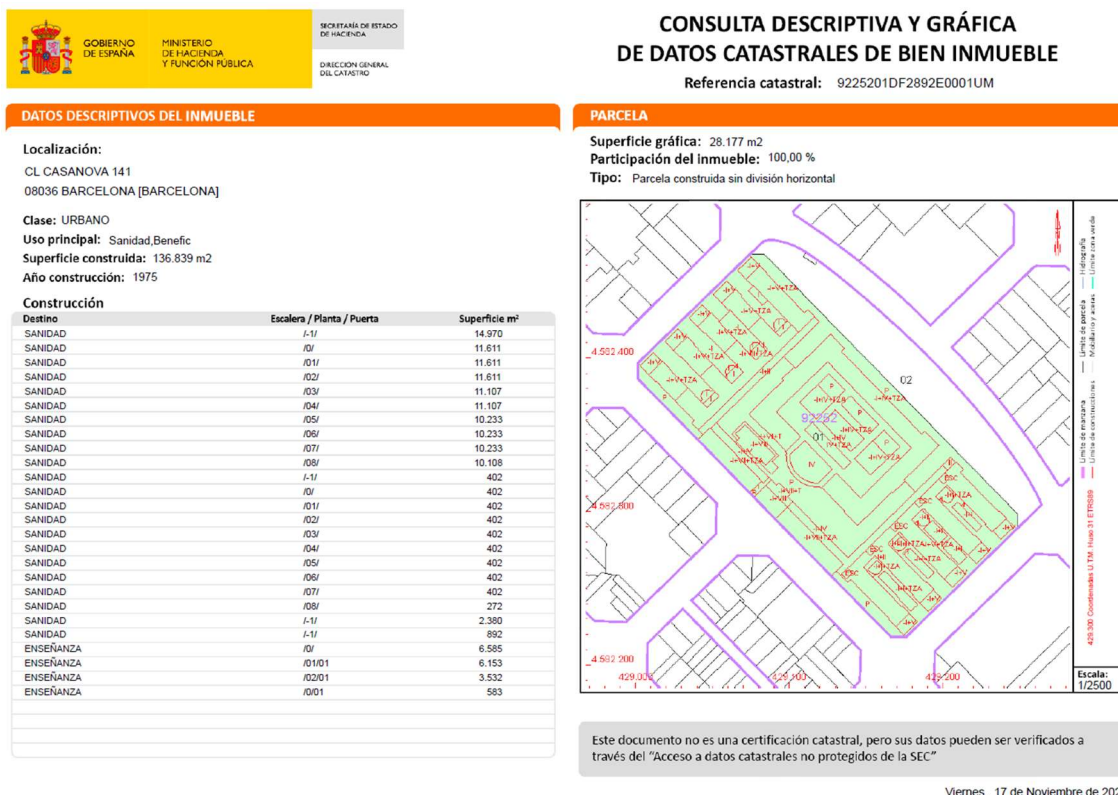
Els accessos principals es troben a la planta baixa de l'edifici, essent aquests des del carrer Villarroel, a la zona central de l' edifici, amb accés als principals espais hospitalaris del centre, i des del carrer Casanova, igualment a la part central de l' edifici, amb accés a la facultat de medicina de la universitat de Barcelona. Els carrers de Provença i de Còrsega disposen dels accessos per al personal/treballadors de l'hospital, així com d'entrada de mercaderies i altres usos. Es considera la planta baixa com a nivell + 0,00 m ja que en aquesta planta es troba l' entrada principal de l' establiment pel carrer Villarroel.



Situació

REFERENCIA CATASTRAL

Referència cadastral: 9225201DF2892E0001UM



Com s'ha comentat, l'hospital comparteix una activitat principal amb una subsidiària, d'una banda la mateixa de centre hospitalari amb processos de diagnòstic, intervencions i zones



d'hospitalització exercint l'activitat d'ús hospitalari, i d'altra banda l'activitat de docència que alberga la Facultat de Medicina de la Universitat de Barcelona (UB).

Aquesta convivència està repartida entre les alineacions a Villarroel i Casanova, principalment, tot i que es comparteixen algunes superfícies per tot l'edifici, però sempre revegett respecte a l'hospital i amb legalització específica, contemplant un ús compartit de les activitats.

Com ja s'ha comentat, l'accés principal a l'Hospital es realitza pel Carrer Villarroel, des de la zona central de l'edifici, amb alineació a façana de l'immoble, sent aquest un accés tractat com a zona de circulació restringida per als usuaris de la dotació sanitària.

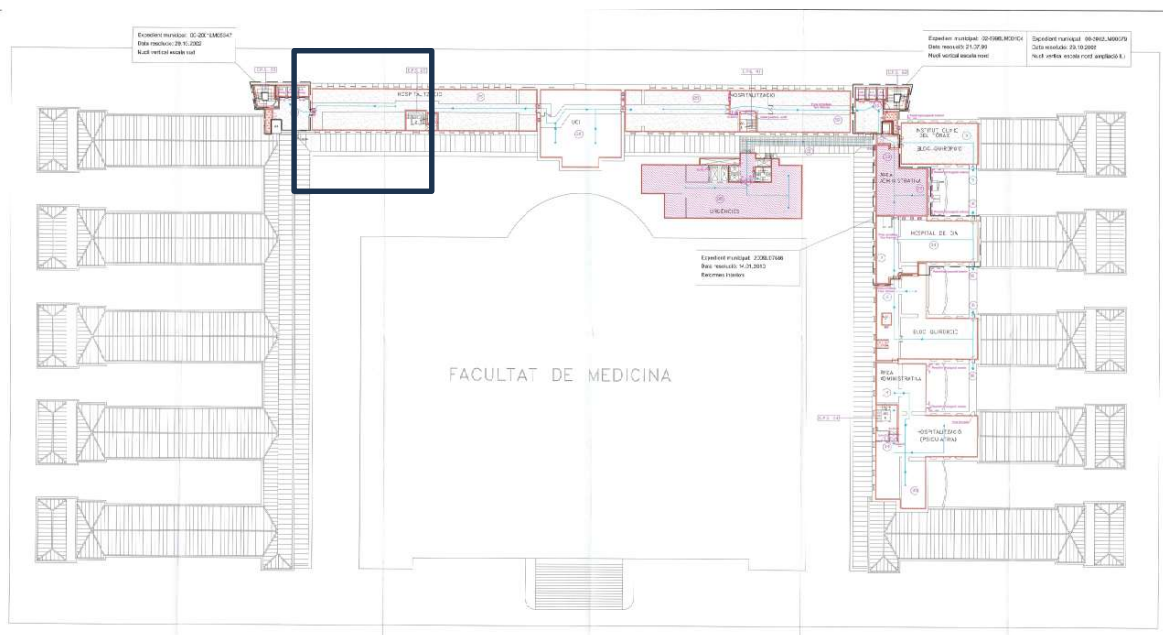
En les zones objecte de la intervenció, tal com es troben construïdes actualment, s'haurà de realitzar una revisió dels requisits normatius que es deriven de l'aplicació del Codi Tècnic d'Edificació (en endavant CTE), i en especial dels seus Documents Bàsics de Seguretat Contra Incendis i de Seguretat d'Ús i Accessibilitat (DB-SI i DB-SUA) i el Decret 209/2023, de 28 de novembre, pel qual s'aprova el Codi d'accessibilitat de Catalunya.

La intervenció manté en termes generals l'ús actual d'administració i no afecta la fisonomia general i els paràmetres urbanístics pertinents i llicència d'activitat concedida.

Tota l'actuació s'acompanya de les mesures pertinents perquè l'espai compleixi la normativa d'accessibilitat, així com la normativa de protecció contra incendis.

1. DESCRIPCIÓ DE LES OBRES INCLOENT ELS MITJANS AUXILIARS

L'àrea d'actuació es troba a la planta 5 de l'hospital, al pavelló 2, corresponent al ICMHO, Servei d'Oncologia Mèdica: Àrea Medicoadministrativa.



Ubicació del pavelló 2 planta 5 dins del recinte de l'Hospital Clínic – Zona d'intervenció



Actualment, l'àrea d'administració del Servei d'Oncologia Mèdica compta amb 1 despatx pel cap de servei juntament amb la sala de secretaris, 3 despatxos, 4 sales de treball, una sala de secretaris, un office i uns banys.



Planta de l'estat actual de l'àrea administrativa del Servei d'Oncologia Mèdica– Zona de intervenció



Planta de l'estat reformat de l'àrea administrativa del Servei d'Oncologia Mèdica– Zona de intervenció

Es descriuen a continuació les actuacions que es portaran a terme en la reforma sobre la redistribució espacial i funcional de quasi tota l'àrea administrativa:

- Reubicació dels banys de l'àrea administrativa amb la incorporació de dutxa.
- Redistribució dels despatxos a la part de façana posterior.
- Adequació dels despatxos 2.5.1 i 2.5.2, respectivament.
- Anul·lació de l'office existent.



- Incorporació de dues sales de treball per a dos secretaris/es i d'una àrea de treball per a tres administratius d'infermeria i dos gestors de pacients.
- Redistribució de sala de treball per a 7 infermer/es.
- Incorporació d'un dormitori pel metge tractat acústicament.
- Reubicació i adequació del despatx del cap de servei (2.5.6), secretaria (2.5.7) i magatzem.
- Ampliació de passadís en el tram de secretaria (2.5.8), això comporta una disminució de la superfície de la sala de secretaria 2.5.8. L'amplada del passadís es mantindrà l'existent.
- Adequació del vestíbul d'accés.

En la majoria dels casos es realitzarà un enderroc parcial de les zones a actuar, així com dels elements preexistents que poden existir en aquestes zones, principalment comprénent portes, cels rasos, envans, paviments i mobiliari fix.

Respecte de les instal·lacions es realitzarà una adaptació de les mateixes segons els requeriments i distribució dels nous espais per adaptar-se a la normativa aplicable.

Tota la intervenció s'acompanya de les mesures pertinents per a que l'espai compleixi la normativa de protecció contra incendis i accessibilitat juntament el compliment de la resta d'instal·lacions, així com totes les zones annexes corresponents a la present actuació.

De forma resumida l'ordre de les actuacions a portar a terme són les següents:

- Preparació de la zona de l'obra on es disposaran les mesures de prevenció nosocomials oportunes (com les catifes atrapapols adhesives als accessos, muntatge de plàstics i altres proteccions en elements que es mantenen). Es protegiran els accessos a l'obra.
- Protecció d'aquells elements que no són objecte de l'obra i d'aquells que es reaprofiten. En cas que no es realitzi la col·locació del nou paviment, s'haurà de protegir tota la superfície existent amb catifes protectores.
- Enderroc de banys existents per col·locar-los en nova ubicació segons documentació gràfica. Comporta l'arrencada d'enrajolats, de sanitaris i la part proporcional d'instal·lació de sanejament i fontaneria. Es desplaçarà el recuperador.
- Desmuntatge d'aquelles portes, mampara, finestra, taulells d'escriptori i prestatgeries pel seu reaprofitament (segons indiqui DF). S'emmagatzemaran en zona d'acopi acordada amb la propietat i la DF.
- Desmuntatge d'instal·lacions existents que s'adeqüen.
- Enderroc d'envans i cels rasos segons indiqui el projecte. Retirada de fusteries interiors, mampares, i resta de mobiliari fix o mòbil que no s'aprofita.
- Ignifugat de l'estructura existent quan sigui necessari.
- Substitució de baixants de fibrociment per baixants de PVC.
- Execució de l'obra civil per la realització de la nova distribució (envans, cels rasos, paviments, fusteries, revestiments).
- Recol·locació de portes reaprofitades, col·locació de noves portes de fusta i col·locació de noves portes RF amb els seus certificats i homologacions. Es traslladarà mampara existent i finestra interior existent a nova ubicació segons documentació gràfica.



- Nous acabats (revestiments i/o cels ras) en tots els despatxos, sales i passadissos: repintar tota la zona d'intervenció, enrajolats en zona de banys.
- Nous paviments en tota la intervenció: paviment vinílic homogeni per totes les sales.
- Realització de noves instal·lacions per a totes les sales, d'acord amb les noves necessitats dels espais i a la normativa vigent. S'haurà de realitzar la instal·lació de fontaneria i sanejament adequades per la nova ubicació dels banys, així com el seu connexionat a muntant i baixant existent, respectivament.
- Instal·lació d'una nova BIE.
- Sectorització de l'àmbit d'actuació EI120, de patinillos i/o passos d'instal·lacions si no compleixen amb el pla director de l'Hospital: segellats de parets, portes resistents al foc, conductes amb portes tallafocs i segellat de passos d'instal·lacions noves i existents, si s'escau. S'haurà d'entregar els corresponents certificats d'instal·lació segons annex SP136, així com altre documentació necessària.
- Els medis auxiliars necessaris per l'accés i l'execució de les obres.

L'accés a l'obra per les presents actuacions, per part del personal d'obra, es realitzarà únicament des de l'interior, pel que cal en tot moment s'haurà de realitzar un treball net i clarament sectoritzat de la resta d'activitats, ja que s'haurà de conviure amb el correcte funcionament de l'Hospital. Pel que fa a la pujada o baixada de material d'obra o residus, es realitzarà mitjançant el muntacàrregues de l'hospital fora d'horari públic.

L'actuació es durà a terme amb una única fase d'obra, on s'inclouran els treballs d'obra civil i instal·lacions.

2.1 ZONA DE L' EDIFICI ON ES FA L' ACTUACIÓ

La zona de l' edifici on es fa l' actuació amb nova distribució interior no afecta la configuració general de l' edifici. Els accessos s' hi mantenen sense alteració, com tampoc hi ha canvis en la seva configuració general. Aquesta zona és la pertanyent al Pavelló 2 Planta 5 de l' Hospital Clínic de Barcelona.

Les superfícies útils d'actuació es descriuen en el quadre següent:

ESTAT REFORMAT	
	SUPERFICIE ÚTIL (m²)
2.5.1 CAP DE SERVEI ONCOLOGIA	8.47 m²
2.5.2 CAP DE SERVEI HEMATO	8.37 m²
2.5.3 CAP ECONÓMICA	8.23 m²
2.5.4 CAP INFERMERIA	8.21 m²
2.5.5 CAP NEGOCI I INNOVACIÓ	7.30 m²
2.5.6 CAP DE SERVEI	11.44 m²
2.5.7 SECRETARIA DEL CAP DE SERVEI	5.95 m²
2.5.8 SECRETARIA	5.97 m²
2.5.9 SECRETARIA CAP DE SERVEI-DIRECCIÓ ICAMS	14.68 m²



2.5.10 ADM INFERMERIA + GESTORS PACIENTS	17.93 m ²
2.5.11 ÀREA D'INFERMERIA	18.60 m ²
2.5.12 DORMITORI	6.08 m ²
2.5.13 BANYS	7.70 m ²
2.5.14 PASSADÍS	26.64 m ²
2.5.15 VESTÍBUL D'ACCÉS	19.25 m ²
TOTAL SUPERFICIE ÚTIL ACTUACIÓ	190.02 m²

Cal indicar que la superfície d'actuació no es veu alterada, es produeix una redistribució dels usos, però sense alterar la superfície global.

2.1 DESCRIPCIÓ DE LA PROPOSTA ARQUITECTÒNICA

Es proposa adequar i redistribuir l'àrea medicoadministrativa del Servei d'Oncologia Mèdica amb l'objectiu d'adaptar els espais existents a les necessitats funcionals actuals del servei mitjançant una reorganització clara i eficient. La intervenció es basa en una nova ordenació funcional dels usos, prioritzant la claredat dels recorreguts, millorar-ne el funcionament intern del servei i generar un entorn de treball més coherent i confortable pels professionals.

L'estructura espacial de la proposta es resol mitjançant un passadís longitudinal que actua com a element vertebrador de la planta i permet separar de manera ordenada les zones d'activitats individuals de les àrees de treball col·lectives. En aquest sentit, els cinc despatxos dels caps de servei se situen alineats a la façana posterior de l'Hospital, aprofitant la seva continuïtat per garantir privacitat, tranquil·litat i una relació amb la llum natural. A la façana del Carrer Còrsega s'hi concentren les sales de treball d'infermeria i d'administratius i gestió de pacients, així com els espais de secretaria del cap de servei i de la direcció ICAMS (més a l'interior de la planta), configurant una àrea més dinàmica i operativa, directament vinculada a l'activitat assistencial i administrativa del servei. Aquests espais de secretaria més interiors no disposen de llum natural, però reben il·luminació indirecta a través de tancaments fixes superiors de vidre, garantint el benestar dels usuaris.

Així mateix, la incorporació d'un dormitori per al personal mèdic s'entén com una peça de suport integrada dins l'estructura espacial del conjunt, contribuint a millorar les condicions de confort, benestar i ús, integrant-se dins l'organització de la planta. Per tant, la proposta configura un espai ordenat i eficient, capaç de donar resposta a les necessitats presents del servei.

A més, amb la nova ubicació dels banys de l'àrea administrativa permet redistribuir millor el despatx del cap de servei garantint una millora de l'espai i de la llum natural, així com una millor privacitat.



RECORREGUTS INTERIORS

La proposta manté el recorregut existent d'evacuació de l'àrea i n'incorpora un nou recorregut d'evacuació pel que fa a l'àrea contigua CDB 3-4, garantint la seva funcionalitat, seguretat i separació segons els criteris assistencials i normatius.

L'amplada del passadís garanteix el pas d'una llitera de 1m d'ample.

Ambdós finals de passadís, es fan més amples per permetre girar de manera còmode el llit.



PASSOS D'INSTAL·LACIONS PEL SOSTRE

No procedeix en aquesta actuació. En principi, només es realitzen passos horitzontals d'instal·lacions per garantir el condicionament de l'àrea administrativa.



MD4. DESCRIPCIÓ DELS SISTEMES QUE COMPOSEN L'EDIFICI

1. SISTEMES CONSTRUCTIUS AFECTATS

A continuació s'exposen de manera simplificada els sistemes constructius i acabats que s'utilitzaran en el projecte:

4.1.1 FAÇANES

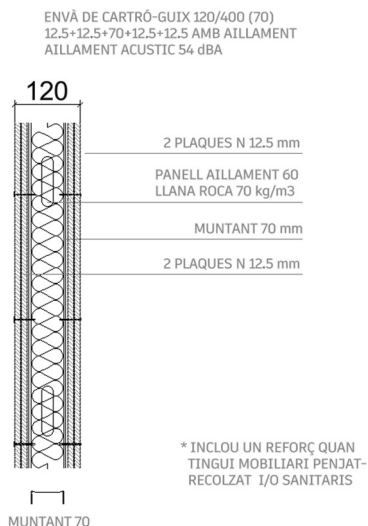
El sistema d'envolupant de l'edifici no es veurà alterat.

4.1.2 PALETERIA

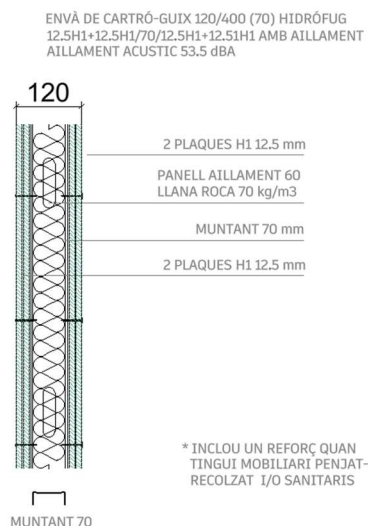
Les divisions es realitzaran, en general, mitjançant envans de plaques de cartró-guix, de diferents gruixos i característiques depenent de l'àrea on s'ubiquin, els gruixos seran els necessaris per allotjar les instal·lacions previstes per l'interior i garantir l'aïllament acústic.

Totes les divisions interiors aniran de sòl a forjat. L'estructura autoportant serà de perfils d'acer galvanitzat, amb muntants senzills o dobles, separats 400 mm i horitzontals en reforços per a col·locació de taulells d'escriptori lineals, prestatgeries, instal·lacions o buits (els muntants seran com a mínim de 70 mm de gruix, per garantir l'alçada lliure disponible de la planta). L'estructura vertical es disposarà sobre perfils horitzontals en "U" en sòl i sostre.

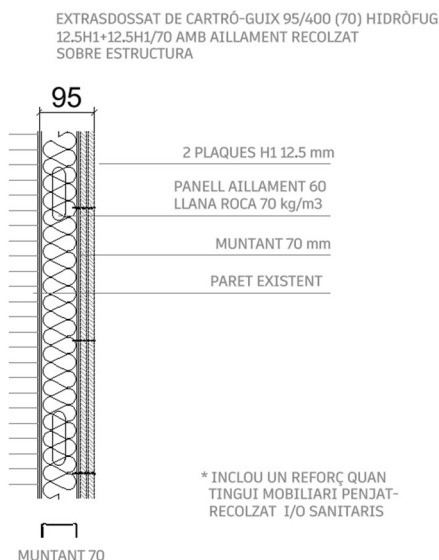
L'envà s'acabarà a cada cara amb dues plaques de cartró-guix de 12.5 mm de gruix cada placa. La formació mínima serà 12.5+12.5 /70/ 12.5+12.5. Les plaques aniran cargolades amb cargols específics i se segellaran i encintaran les juntes i s'ompliran sempre amb aïllament intermedi amb panell semirígid Arena 60, depenent del muntant a emprar, cinta de neoprè sota el carril de terra per millorar l'aïllament acústic, amb reforç mitjançant xapa d'acer galvanitzat de 0,6 mm de gruix col·locada ancorada a l'estructura de muntants. L'execució resoldrà el tractament de buits, reforços per a col·locació de mobiliari fix, serralleria, pas d'instal·lacions, retall inferior per allotjar sòcol tipus Trusplas de 7 cm d'alçada (segons s'acordi amb DF i propietat), caragols, pastes d'esgarripança i juntes, cintes per a juntes, cinta armada amb dues lames d'acer en *guardavivos*, ancoratges per a terra i sostre, neteja i mitjans auxiliars.



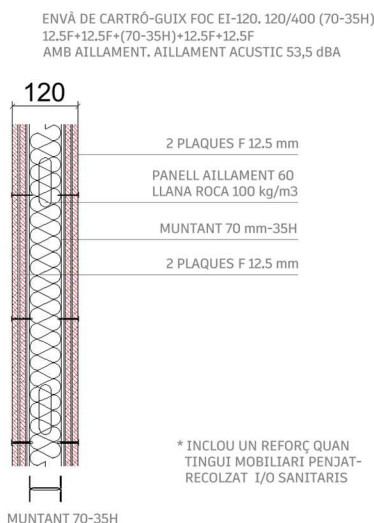
En aquelles zones pròpiament humides, tals com els banys, s'utilitzarà un envà de cartró-guix amb plaques hidròfugues de 12.5mm de gruix cada placa (12.5+12.5 /70/ 12.5+12.5), amb incorporació de llana de roca que millori el confort tèrmic de la zona.



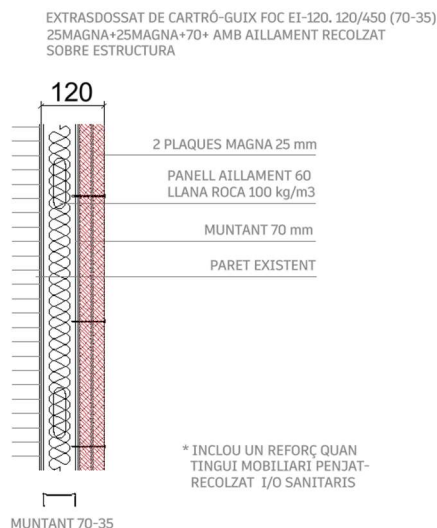
Els extradossats hi ha els següents: Extradossat autoportant de perfilaria de 70 mm i dues plaques de cartró guix hidròfug de 12.5 amb llana de roca que millora el confort tèrmic de l'edifici i compleix amb la transmitància tèrmica.



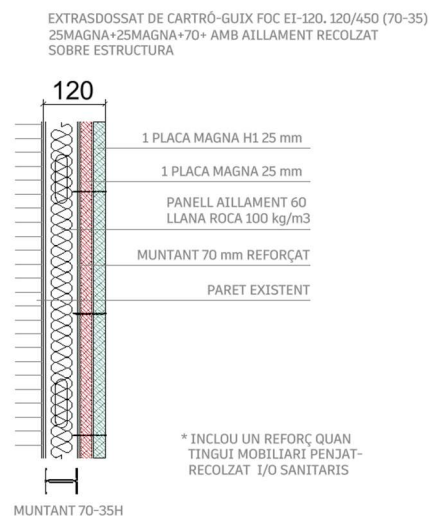
Els envans divisoris dels sectors d'incendis es realitzaran amb plaques especials per aconseguir la resistència al foc requerida, així seran EI-120. L'envà a utilitzar està format per 12.5 F+12.5 F + (70-35H) + 12.5 F+12.5 F. Està format per una doble estructura reforçada en H, lliure, d'acer galvanitzat de 70 mm d'ample cada una, separades 10 mm entre sí. Els muntants seran d'ales de 35 mm, separats entre eixos 400 mm, i canals.



Es realitzaran extradossats EI-120 mitjançant placa especial tipus MAGNA o equivalent de 25 mm d'espessor: 25+25+(70-35). Es tracta d'un extradossat autoportant format per una estructura d'acer galvanitzat de 70 mm d'ample, a base de muntants d'ales de 35 mm i canals. A la cara exterior es col·loquen les dues plaques Magna de 25 mm d'espessor. L'alçada màxima d'aquest sistema és de 3,85 m segons fabricant.



I per aquelles zones humides i al mateix temps separadores de sector d'incendis serà necessari utilitzar una placa específica que compleixi amb aquests dos requisits alhora (tipus MAGNA H1 o equivalent), complint amb la resistència al foc d'EI120. Es tracta d'un extradossat autoportant format per una estructura reforçada en "H" d'acer galvanitzat de 70 mm d'ample, a base de muntants d'ales de 35 mm i canals. A la cara exterior es col·loca una placa MAGNA de 25mm d'espessor més una altra MAGNA H1 de 25mm d'espessor. L'alçada màxima d'aquest sistema és de 3,85 m segons fabricant.



Tots els envans quedaran definits en el projecte d'execució.

4.1.3 REVESTIMIENTS

Quasi tots els paraments interiors de la intervenció estaran acabats amb dues mans de pintura plàstica color a definir per DF, a excepció dels banys que es col·locarà enrajolat porcel·lànic de 30x60, color a definir per la DF.

A la zona dels lavabos públics, es desmuntarà, s'acopiarà i es tornarà a col·locar segons nova posició de porta RF.



Les portes i altres elements tindran una resistència adequada a l'ús. La composició i construcció garantirà el seu bon aspecte durant el període de vida de l'edifici.

El sentit d'obertura afavorirà sempre l'evacuació.

PORTES DE PAS DE FUSTA

Les portes de pas noves disposaran de les següents característiques:

Portes d'1 o fulla batent de diferents dimensions, segons memòria de fusteries formada per una fulla llisa, batent, cega, de mides variables i 45 mm de gruix, fabricada mitjançant bastidor realitzat en llistons de fusta unides entre sí, de fusta de faig massissa, envernissada. Preparada per albergar els ferratges inclosos en el pla de tancament i control d'accessos. La fulla quedarà enrasada per una de les seves cares amb el revestiment concret. L'alçada de les portes serà alçada estàndard, de 2,03 m.

En l'actuació, hi ha cinc portes de pas que es reaprofiten, de manera que s'haurà de preveure la substitució d'aquelles tapetes que quedin malmeses després de ser arrencades. Per tal d'unificar la imatge de l'àrea administrativa, es contemplarà la possibilitat d'envernissar les portes que es mantenen, segons criteri DF.

PORTES EI

Les portes tallafocs EI seran homologades per laboratori oficial, es detallen en plànols la resistència al foc marcada per la sectorització de l'edifici. Les portes seran d'un o dues fulles de diferents dimensions formats fulls amb diferents acabats segons memòries de fusteria:

- Lacat pintura epoxi polimeritzada al forn color a definir per DF.

Totes les portes abatibles seran amb cercol d'acer inoxidable i alçada 2.03m. Portaran tapeta de tauler fenòlic de 20 cm de gruix quan no existeixi revestiment d'apacats; totes elles amb estructura auxiliar de reforç formada per perfils de tub d'acer ancorats de forjat a forjat.

Les portes seran de les següents característiques:

- Precercol de xapa galvanitzada plegada de 2 mm d'espessor i telescòpic amb perfil en "C" per envans flexibles.
- Cercol telescòpic doble de xapa galvanitzada de 1,5 mm d'espessor, que abrasi el mur, tant per envans flexibles com rígids i soldat al premarc existent.
- Farciment del cercol a precercol.
- Fulla fabricada de xapa galvanitzada de 1,2 mm d'espessor formada per dues safates soldades, rigiditzades i farcides d'aïllament interior a partir de llana de roca segons assajos, amb gruix total de fulla de 80 mm.
- Junta intumescent perimetral.



- Quatre pernos Cilindrex 20x100 mm, en níquel brillo, per fulla amb possibilitat de regulació, sobre elements roscats possibilitant la seva fàcil reposició.
- Grup de ferratges: preparada per a albergar els ferratges inclosos en el pla de tancament i control d'accessos.

Selector de tancament, si escau, model variable segons memòria de fusteries, generalment ocults excepte en zones d'ús intern i de servei on es plantegen aeris.

FINESTRA INTERIOR

Les noves finestres interior s'ubicaran a la part superior de l'envà de les sales que s'indica a la documentació gràfica. Aquestes finestres seran de perfil d'alumini lacat, color a escollir per DF, col·locada sobre bastiment de base, amb fulla fixa.

FRONTS D'ARMARI I REGISTRES

Els fronts d'armari i els registres d'instal·lacions existents es mantindran, però si resten malmeses es repararan o substituiran per unes amb les mateixes característiques. Si s'escau es lacaran de color segons defineixi la DF.

4.1.7 MOBILIARI

Tots els taulells i prestatgeries en bon estat, es desmuntaran i es reaprofitaran segons documentació gràfica. Els taulells lineals dels llocs de treball seran fixats a paret amb reforços i mínimes potes a terra respectant el lloc de treball de 80 cm de fons i 74 cm d'alçada. La doble prestatgeria amb els seus corresponents reforços a paret, vindrà dotada d'il·luminació LED segons l'estàndard de l'Hospital.

BARCELONA, FEBRER 2026

SIGNAT

ARQUITECTE

PROPIETAT

ENERO

FRANCISCO ORTEGA MONTOLIU



FUNDACIÓ DE RECERCA CLÍNIC BARCELONA

INSTITUT D'INVESTIGACIONS BIOMÈDIQUES
AUGUST PI I SUNYER

Memòria tècnica

ADEQUACIÓ D'ESPAI ADMINISTRATIU EN LA PLANTA 5 DEL
PAVELLÓ 2.

FUNDACIÓ DE RECERCA CLÍNICA BARCELONA-INSTITUT
D'INVESTIGACIONS BIOMÈDIQUES AUGUST PI I SUNYER

Carrer Villarroel, 0170 Pis 0 Barcelona - 08036 Barcelona

MN. Compliment de Normativa

Febrer de 2026





MN. COMPLIMENT DE NORMATIVA

MN 1. NORMATIVA APLICABLE

El Decret 462/1971 del *Ministerio de la Vivienda* (BOE: 24/3/71): "*Normas sobre redacción de proyectos y dirección de obras de edificación*", estableix que en la memòria i en el plec de prescripcions tècniques particulars de qualsevol projecte d'edificació es faci constar expressament l'observança de les *normas de la presidencia del gobierno* i les del *ministerio de la vivienda* sobre la construcció vigents.

És per això convenient que en la memòria figuri un paràgraf que faci al·lusió a l'esmentat decret i especifiqui que en el projecte s'han observat les normes vigents aplicables sobre construcció.

Així mateix, en el plec de prescripcions tècniques particulars s'inclourà una relació de les normes vigents aplicables sobre construcció i es remarcarà que en l'execució de l'obra s'observaran les mateixes.

El marc normatiu actual de l'edificació es basa en la Llei d'Ordenació de l'Edificació, que es desplega amb el Codi tècnic de l'Edificació, CTE, i es complementa amb la resta de reglaments i disposicions d'àmbit europeu, estatal, autonòmic i local. També, cal tenir present que, en molts casos, el text legal remet a altres normes, com UNE-EN, UNE, CEI, CEN.

Paral·lelament, per garantir les exigències de qualitat de l'edificació, les característiques tècniques dels productes, equips i sistemes que s'incorporin amb caràcter permanent als edificis, hauran de dur el marcatge CE, de conformitat amb el Reglament (UE) 2024/3110 i el Reglament (UE) 305/2011 pels quals s'estableixen condicions harmonitzades per a la comercialització de productes de construcció, i els Reglaments que els complementen.

En aquest document d'ajuda la normativa tècnica s'ha estructurat en relació als capítols del projecte per facilitar la seva aplicació. S'ordena en aspectes generals, requisits generals de l'edifici, sistemes constructius i, finalment, documentació complementària del projecte com la certificació energètica o el control de qualitat. S'identifica en color negre la normativa d'àmbit estatal, en color vermell la normativa de l'àmbit català i en color blau es preveuen les possibles ordenances i disposicions municipals.

Aquesta relació de normativa tècnica té caràcter genèric i caldrà adequar-la i completar-la en cada projecte en funció del seu abast i dels usos previstos.

Nota:

Color negre: legislació d'àmbit estatal

Color granate: legislació d'àmbit autonòmic

Color blau: legislació d'àmbit municipal



Normativa tècnica general d'Edificació

Aspectes generals

Ley de Ordenación de la Edificación, LOE

Ley 38/1999 (BOE: 06/11/99) i les seves posteriors modificacions

Código Técnico de la Edificación, CTE

RD 314/2006, de 17 de març de 2006 (BOE 28/03/2006), modificat per RD 1371/2007 (BOE 23/10/2007) i per RD 1675/2008 (BOE 18/10/2008), i les seves correccions d'errades (BOE 20/12/2007 i 25/01/2008)

Orden VIV 984/2009 (BOE 23/4/2009), i la seva correcció d'errades (BOE 23/09/2009)

RD 173/2010 pel qual es modifica el Codi Tècnic de l'Edificació, en matèria d'accessibilitat i no discriminació a persones amb discapacitat (BOE 11/03/2010)

Ley 8/2013 (BOE 27/6/2013)

Orden FOM/ 1635/2013, d'actualització del DB HE (BOE 12/09/2013) amb correcció d'errades (BOE 08/11/2013)

Orden FOM/588/2017, pel la qual es modifica el DB HE i el DB HS (BOE 23/06/2017)

RD 732/2019, de 20 de desembre de 2019, pel qual es modifica el Codi Tècnic de l'Edificació (BOE 27/12/2019)

RD 450/2022, de 14 de juny de 2022, pel qual es modifica el Codi Tècnic de l'Edificació (BOE 15/06/2022)

Reglamento Europeo de Productos de Construcción (marcatge CE dels productes, equips i sistemes)

Reglamento (UE) 2024/3110 (DOUE: 18/12/2024) (d'aplicació obligatòria parcialment a partir del 08/01/2026)

Reglamento (UE) 305/2011, i les seves posteriors modificacions (derogat parcialment pel R. 2024/3110 a partir del 08/01/2040)

Normas para la redacción de proyectos y dirección de obras de edificación

D 462/1971 (BOE: 24/3/71) i la seva posterior modificació

Normas sobre el libro de Ordenes y asistencias en obras de edificación

O 9/6/1971 (BOE: 17/6/71) i les seves posteriors modificacions

Certificado final de dirección de obras

D 462/1971 (BOE: 24/3/71) i la seva posterior modificació

REQUISITS BÀSICS DE QUALITAT DE L'EDIFICACIÓ

Ús de l'edifici

Habitatge

Llei de l'habitatge

Llei 18/2007 (DOGC: 9/1/2008) i correcció errades (DOGC 7/2/2008) i les seves posteriors modificacions



Condicions mínimes d'habitabilitat dels habitatges i la cèdula d'habitabilitat

D 141/2012 (DOGC 2/11/2012) i la seva posterior modificació

Acreditació de determinats requisits prèviament a l'inici de la construcció dels habitatges

D 282/91 (DOGC:15/01/92)

Altres usos

Segons reglamentacions específiques

Accessibilitat

Condiciones básicas de accesibilidad y no discriminación de las personas con discapacidad para el acceso y utilización de los espacios públicos urbanizados y edificaciones

RD 505/2007 (BOE 113 de l'11/5/2007) i la seva posterior modificació

CTE Part I Exigències bàsiques de seguretat d'utilització i accessibilitat, SUA

CTE DB Document Bàsic SUA Seguretat d'utilització i accessibilitat

RD 314/2006 (BOE 28/03/2006) i les seves posteriors modificacions

Llei d'accessibilitat

Llei 13/2014 (DOGC 4/11/2014) i la seva posterior modificació

Codi d'accessibilitat de Catalunya, de desplegament de la Llei 13/2014

D 209/2023 (DOGC 30/11/23) i la seva posterior correcció d'errades

Seguretat estructural

CTE Part I Exigències bàsiques de Seguretat Estructural, SE

CTE DB SE Document Bàsic Seguretat Estructural, Bases de càlcul

CTE DB SE AE Document Bàsic Accions a l'edificació

RD 314/2006 (BOE 28/03/2006) i les seves posteriors modificacions

Seguretat en cas d'incendi

CTE Part I Exigències bàsiques de seguretat en cas d'incendi, SI

CTE DB SI Document Bàsic Seguretat en cas d'Incendi

RD 314/2006 (BOE 28/03/2006) i les seves posteriors modificacions

Reglamento de seguridad contra incendios en los establecimientos industriales, RSCIEI

RD 164/2025, (BOE: 10/04/2025)



Prevenió i seguretat en matèria d'incendis en establiments, activitats, infraestructures i edificis.

Llei 3/2010 del 18 de febrer (DOGC: 10.03.10) i les seves posteriors modificacions

Instruccions tècniques complementàries, SPs

Ordre INT/322/2012, INT/323/2012 i INT/324/2012 (DOGC 25/10/2012)

Ordre ISP/19/2025, ISP/20/2025 i ISP/28/2025 (DOGC 24/02/2025, 03/03/2025)

Ordenança Municipal de protecció en cas d'incendi de Barcelona, OMCPi 2008 (només per projectes a Barcelona)

Seguretat d'utilització i accessibilitat

CTE Part I Exigències bàsiques de seguretat d'utilització i accessibilitat, SUA

CTE DB SUA Document Bàsic Seguretat d'Utilització i Accessibilitat

SUA-1 Seguretat enfront al risc de caigudes

SUA-2 Seguretat enfront al risc d'impacte o enganxades

SUA-3 Seguretat enfront al risc "d'aprisionament"

SUA-5 Seguretat enfront al risc causat per situacions d'alta ocupació

SUA-6 Seguretat enfront al risc d'ofegament

SUA-7 Seguretat enfront al risc causat per vehicles en moviment

SUA-8 Seguretat enfront al risc causat pel llamp

SUA-9 Accessibilitat

RD 314/2006 (BOE 28/03/2006) i les seves posteriors modificacions

Salubritat

CTE Part I Exigències bàsiques d'Habitabilitat Salubritat, HS

CTE DB HS Document Bàsic Salubritat

HS 1 Protecció enfront de la humitat

HS 2 Recollida i evacuació de residus

HS 3 Qualitat de l'aire interior

HS 4 Subministrament d'aigua

HS 5 Evacuació d'aigües

HS 6 Protecció contra l'exposició al radó

RD 314/2006 (BOE 28/03/2006) i les seves posteriors modificacions

Es regula l'adopció de criteris ambientals i d'ecoeficiència en els edificis

D 21/2006 (DOGC: 16/02/2006) i D 111/2009 (DOGC:16/7/2009)



Protecció enfront del soroll

CTE Part I Exigències bàsiques d'Habitabilitat Protecció davant del soroll, HR

CTE DB HR Document Bàsic Protecció davant del soroll

RD 314/2006 (BOE 28/03/2006) i les seves posteriors modificacions

Ley del ruido

Ley 37/2003 (BOE 276, 18.11.2003) i la seva posterior modificació

Zonificación acústica, objetivos de calidad y emisiones acústicas

RD 1367/2007 (BOE 23/10/2007) i la seva posterior modificació

Llei de protecció contra la contaminació acústica

Llei 16/2002 (DOGC 3675, 11.07.2002) i la seva posterior modificació

Reglament de la Llei 16/2002 de protecció contra la contaminació acústica

Decret 176/2009 (DOGC 5506, 16.11.2009) i les seves posteriors modificacions

Es regula l'adopció de criteris ambientals i d'ecoeficiència en els edificis

D 21/2006 (DOGC: 16/02/2006) i D 111/2009 (DOGC:16/7/2009)

Ordenances municipals

Estalvi d'energia

CTE Part I Exigències bàsiques d'estalvi d'energia, HE

CTE DB HE Document Bàsic Estalvi d'Energia

HE-0 Limitació del consum energètic

HE-1 Condicions per al control de la demanda energètica

HE-2 Condicions de les instal·lacions tèrmiques

HE-3 Condicions de les instal·lacions d'il·luminació

HE-4 Contribució mínima d'energia renovable per cobrir la demanda d'ACS

HE-5 Generació mínima d'energia elèctrica procedent de fonts renovables

HE-6 Dotacions mínimes per a la infraestructura de recàrrega de vehicles elèctrics

RD 314/2006 (BOE 28/03/2006) i les seves posteriors modificacions.

Es regula l'adopció de criteris ambientals i d'ecoeficiència en els edificis

D 21/2006 (DOGC: 16/02/2006) i D 111/2009 (DOGC:16/7/2009)



NORMATIVA DELS SISTEMES CONSTRUCTIUS DE L'EDIFICI

Sistemes estructurals

CTE DB SE Document Bàsic Seguretat Estructural, Bases de càlcul

CTE DB SE AE Document Bàsic Accions a l'edificació

CTE DB SE C Document Bàsic Fonaments

CTE DB SE A Document Bàsic Acer

CTE DB SE M Document Bàsic Fusta

CTE DB SE F Document Bàsic Fàbrica

CTE DB SI 6 Resistència al foc de l'estructura i Annexes C, D, E, F

RD 314/2006 (BOE 28/03/2006) i les seves posteriors modificacions.

NCSE-02 Norma de Construcción Sismorresistente. Parte general y edificación

RD 997/2002, de 27 de setembre (BOE: 11/10/02)

CE Codi Estructural

RD 470/2021, de 29 de juny, pel qual s'aprova el Codi Estructural i la seva correcció d'errors

NRE-AEOR-93 Norma reglamentària d'edificació sobre accions en l'edificació en les obres de rehabilitació estructural dels sostres d'edificis d'habitatges

O 18/1/94 (DOGC: 28/1/94)

Sistemes constructius

CTE DB HS 1 Protecció enfront de la humitat

CTE DB HS 6 Protecció contra l'exposició al radó

CTE DB HR Protecció davant del soroll

CTE DB HE 1 Condicions per al control de la demanda energètica

CTE DB SE AE Accions en l'edificació

CTE DB SE F Fàbrica i altres

CTE DB SI Seguretat en cas d'Incendi, SI 1 i SI 2, Annex F

CTE DB SUA Seguretat d'Utilització i Accessibilitat, SUA 1 i SUA 2

RD 314/2006 (BOE 28/03/2006) i les seves posteriors modificacions.

Codi d'accessibilitat de Catalunya, de desplegament de la Llei 13/2014

D 209/2023 (DOGC: 30/11/23) i la seva posterior correcció d'errades.

Es regula l'adopció de criteris ambientals i d'ecoeficiència en els edificis

D 21/2006 (DOGC: 16/02/2006) i D 111/2009 (DOGC:16/7/2009)



Sistema de condicionaments, instal·lacions i serveis

Instal·lacions d'ascensors

CTE DB SUA 9 Seguretat d'utilització i accessibilitat

RD 173/2010 (BOE 11.03.2010)

Codi d'Accessibilitat de Catalunya, de desplegament de la Llei 13/2014

D 209/2023 (DOGC 30/11/23) i la seva posterior correcció d'errades

CTE DB SI 4 Seguretat en cas d'incendi. Instal·lacions de protecció en cas d'incendi (*ascensor d'emergència*)

RD 173/2010 (BOE 11.03.2010)

Requisitos esenciales de seguridad para la comercialización de ascensores y componentes de seguridad de ascensores

RD 203/2016 (BOE: 25/5/2016)

Reglamento de aparatos de elevación y su mantenimiento. Instrucciones Técnicas Complementarias

RD 2291/85 (BOE: 11/12/85) i les seves posteriors modificacions

Instrucción Técnica Complementaria ITC AEM 1 "Ascensores", que regula la puesta en servicio, modificación, mantenimiento e inspección de los ascensores, así como el incremento de la seguridad del parque de ascensores existente

RD 355/2024 (BOE 13/04/2024)

Normes per a la comercialització i posada en servei de les màquines

RD 1644/08 de 10 d'octubre (BOE 11.10.08) i la seva posterior modificació

Se autoriza la instalación de ascensores sin cuarto de máquinas

Resolución 3/4/97 (BOE: 23/4/97) i la seva posterior modificació

Se autoriza la instalación de ascensores con máquinas en foso

Resolución 10/09/98 (BOE: 25/9/98)

Seguretat industrial dels establiments, les instal·lacions i els productes

D 192/2023 (DOGC 09.11.2023)

Instal·lacions de recollida i evacuació de residus

CTE DB HS 2 Recollida i evacuació de residus

RD 314/2006 (BOE 28/03/2006) i les seves posteriors modificacions

Ordenances municipals

Instal·lacions d'aigua

CTE DB HS 4 Subministrament d'aigua

RD 314/2006 (BOE 28/03/2006) i les seves posteriors modificacions



Criterios técnico-sanitarios de la calidad del agua de consumo, su control y suministro

RD 3/2023, de 10 de gener (BOE 11/01/2023) i la seva correcció d'errades

Requisitos sanitarios para la prevención y el control de la legionelosis

RD 487/2022, de 21 de juny (BOE 22/06/2022) i la seva posterior modificació

Real Decreto 614/2024, de 2 de julio, por el que se modifica el Real Decreto 487/2022

Reglamento d'equips a pressió. Instruccions tècniques complementàries

RD 809/2021, de 21 de setembre (BOE 11/10/2021)

Es regula l'adopció de criteris ambientals i d'ecoeficiència en els edificis

D 21/2006 (DOGC 16/02/2006) i D111/2009 (DOGC:16/7/2009)

Condicions higienicosanitàries per a la prevenció i el control de la legionel·losi

D 352/2004 (DOGC 29/07/2004)

Mesures de foment per a l'estalvi d'aigua en determinats edificis i habitatges (d'aplicació obligatòria als edificis destinats a serveis públics de la Generalitat de Catalunya, així com en els habitatges finançats amb ajuts atorgats o gestionats per la Generalitat de Catalunya)

D 202/98 (DOGC 06/08/98)

[Ordenances municipals](#)

Instal·lacions d'aigua calenta sanitària

CTE DB HS 4 Subministrament d'aigua

RD 314/2006 (BOE 28/03/2006) i les seves posteriors modificacions

CTE DB HE 4 Contribució mínima d'energia renovable per cobrir la demanda d'ACS

RD 314/2006 (BOE 28/03/2006) i les seves posteriors modificacions

RITE Reglamento de Instalaciones Térmicas en los Edificios

RD 1027/2007 (BOE: 29/8/2007) i les seves posteriors modificacions

Requisitos sanitarios para la prevención y el control de la legionelosis

RD 487/2022, de 21 de juny (BOE 22/06/2022) i la seva posterior modificació

Condicions higienicosanitàries per a la prevenció i el control de la legionel·losi

D 352/2004 (DOGC 29/07/2004)

Es regula l'adopció de criteris ambientals i d'ecoeficiència en els edificis

D 21/2006 (DOGC 16/02/2006) i D111/2009 (DOGC:16/7/2009)

Instal·lacions d'evacuació

CTE DB HS 5 Evacuació d'aigües

RD 314/2006 (BOE 28/03/2006) i les seves posteriors modificacions

Es regula l'adopció de criteris ambientals i d'ecoeficiència en els edificis

D 21/2006 (DOGC 16/02/2006) i D111/2009 (DOGC:16/7/2009)

[Ordenances municipals](#)



Instal·lacions de protecció contra el radó

CTE DB HS 6 Protecció contra l'exposició al radó

RD 732/2019, de 20 de desembre de 2019, pel qual es modifica el Codi Tècnic de l'Edificació (BOE 27/12/2019).

Instal·lacions tèrmiques

CTE DB HE 2 Condicions de les instal·lacions tèrmiques (remet al RITE)

RD 314/2006 (BOE 28/03/2006) i les seves posteriors modificacions.

RITE Reglamento de Instalaciones Térmicas en los Edificios

RD 1027/2007 (BOE: 29/8/2007) i les seves posteriors modificacions

Requisitos de diseño ecológico aplicables als productes relacionados con la energía

RD 187/2011 (BOE: 3/3/2011)

Requisitos sanitarios para la prevención y el control de la legionelosis

RD 487/2022, de 21 de juny (BOE 22/06/2022) i la seva posterior modificació

Reglamento de equipos a presión. Instrucciones técnicas complementarias

RD 809/2021, de 21 de setembre (BOE 11/10/2021)

Seguretat industrial dels establiments, les instal·lacions i els productes

D 192/2023 (DOGC 09.11.2023)

Condicions higienicosanitàries per a la prevenció i el control de la legionel·losi

D 352/2004 (DOGC 29/07/2004)

[Ordenances municipals](#)

Instal·lacions de ventilació

CTE DB HS 3 Qualitat de l'aire interior

RD 314/2006 (BOE 28/03/2006) i les seves posteriors modificacions.

RITE Reglamento de Instalaciones Térmicas en los Edificios

RD 1027/2007 (BOE: 29/8/2007) i les seves posteriors modificacions

CTE DB SI 3.7 Control de fums

RD 314/2006 (BOE 28/03/2006) i les seves posteriors modificacions.

Reglamento de seguridad contra incendios en los establecimientos industriales, RSCIEI

RD 164/2025, (BOE: 10/04/2025)



[Ordenances municipals](#)

Instal·lacions de combustibles

Gas natural i GLP

[Reglamento técnico de distribución y utilización de combustibles gaseosos y sus instrucciones técnicas complementarias.](#)

ITC-ICG 03 Instalaciones de almacenamiento de gases licuados del petróleo (GLP) en depósitos fijos

ITC-ICG 06 Instalaciones de almacenamiento de gases licuados del petróleo (GLP) para uso propio

ITC-ICG 07 Instalaciones receptoras de combustibles gaseosos

[RD 919/2006 \(BOE: 4/9/2006\) i les seves posteriors modificacions](#)

[Reglamento general del servicio público de gases combustibles](#)

D 2913/1973 (BOE: 21/11/73) i les seves posteriors modificacions, derogat en tot allò que contradiguin o s'oposin al que es disposa al "Reglamento técnico de distribución y utilización de combustibles gaseosos y sus instrucciones técnicas complementarias", aprovat pel RD 919/2006

[Reglamento de redes y acometidas de combustibles gaseosos e instrucciones](#)

O 18/11/74 (BOE: 6/12/74) i les seves posteriors modificacions, derogat en tot allò que contradiguin o s'oposin al que es disposa al "Reglamento técnico de distribución y utilización de combustibles gaseosos y sus instrucciones técnicas complementarias", aprovat pel RD 919/2006

Gas-oil

[Instrucción Técnica Complementaria MI-IP-03 "Instalaciones Petrolíferas para uso propio"](#)

RD 1523/1999 (BOE: 22/10/1999) i la seva posterior modificació

RD 1427/1997 (BOE: 23/10/1997) i les seves posteriors modificacions

Instal·lacions d'electricitat

REBT Reglamento electrotécnico para baja tensión. Instrucciones Técnicas Complementarias

RD 842/2002 (BOE 18/09/02) i les seves posteriors modificacions

[Instrucción Técnica complementaria \(ITC\) BT 52 "Instalaciones con fines especiales. Infraestructura para la recarga de vehículos eléctricos", del Reglamento electrotécnico de baja tensión, y se modifican otras instrucciones técnicas complementarias del mismo.](#)

RD 1053/2014 (BOE 31/12/2014) i la seva posterior modificació

[CTE DB HE-5 Generació mínima d'energia elèctrica](#)

RD 314/2006 (BOE 28/03/2006) i les seves posteriors modificacions.

[Actividades de transporte, distribución, comercialización, suministro y procedimientos de autorización de instalaciones de energía eléctrica](#)

RD 1955/2000 (BOE: 27/12/2000) i les seves posteriors modificacions. Obligació de centre de transformació, distàncies línies elèctriques

[Reglamento de condiciones técnicas y garantías de seguridad en líneas eléctricas de alta tensión y sus instrucciones técnicas complementarias, ITC-LAT 01 a 09](#)

RD 223/2008 (BOE: 19/3/2008) i les seves posteriors modificacions

[Reglamento sobre condiciones técnicas y garantías de seguridad en centrales eléctricas y centros de transformación](#)

RD 337/2014 (BOE: 9/6/2014) i les seves posteriors modificacions

[Normas sobre ventilación y acceso de ciertos centros de transformación](#)

Resolució 19/6/1984 (BOE: 26/6/84)



Conexión a red de instalaciones de producción de energía eléctrica de pequeña potencia

RD 1699/2011 (BOE: 8/12/2011) i les seves posteriors modificacions

Procediment administratiu aplicable a les instal·lacions solars fotovoltaïques connectades a la xarxa elèctrica

D 352/2001, de 18 de setembre (DOGC 02.01.02)

Normes Tècniques particulars de FECSA-ENDESA relatives a les instal·lacions de xarxa i a les instal·lacions d'enllaç

Resolució ECF/4548/2006 (DOGC 22/2/2007)

Especificacions particulars i projectes tipus d'Endesa Distribució Eléctrica, SLU.

Resolució de 5 de desembre de 2018 de la Direcció General d'Energia i Mines (BOE: 28/12/2018)

Seguretat industrial dels establiments, les instal·lacions i els productes

D 192/2023 (DOGC 09.11.2023)

Certificat sobre compliment de les distàncies reglamentàries d'obres i construccions a línies elèctriques

Resolució 4/11/1988 (DOGC 30/11/1988)

Vehicle elèctric

HE-6 Dotacions mínimes per a la infraestructura de recàrrega de vehicles elèctrics

RD 450/2022 (BOE 15/06/2022)

Instrucción Técnica complementaria (ITC) BT 52 "Instalaciones con fines especiales. Infraestructura para la recarga de vehículos eléctricos", del Reglamento electrotécnico de baja tensión, y se modifican otras instrucciones técnicas complementarias del mismo.

RD 1053/2014 (BOE 31/12/2014) i la seva posterior modificació

Instal·lacions fotovoltaïques

REBT Reglamento electrotécnico para baja tensión. Instrucciones Técnicas Complementarias

RD 842/2002 (BOE 18/09/02) i les seves posteriors modificacions

Condicions administratives, tècniques i econòmiques de l'autoconsum d'energia elèctrica

RD 244/2019 d'autoconsum (BOE 06/04/2019) i les seves posteriors modificacions

Ordenances municipals

Instal·lacions d'il·luminació

CTE DB HE-3 Condicions de les instal·lacions d'il·luminació

RD 314/2006 (BOE 28/03/2006) i les seves posteriors modificacions.

CTE DB SUA-4 Seguretat enfront al risc causat per il·luminació inadequada

RD 314/2006 (BOE 28/03/2006) i les seves posteriors modificacions.

REBT ITC-28 Instal·lacions en locals de pública concurrència

RD 842/2002 (BOE 18/09/02) i les seves posteriors modificacions



Llei d'ordenació ambiental de l'enllumenament per a la protecció del medi nocturn

Llei 6/2001 (DOGC 12/6/2001) i les seves posteriors modificacions

Instal·lacions de telecomunicacions

Infraestructuras comunes en los edificios para el acceso a los servicios de telecomunicación

RD Ley 1/98 de 27 de febrero (BOE: 28/02/98) i les seves posteriors modificacions

Reglamento regulador de las infraestructuras comunes de telecomunicaciones para el acceso a los servicios de telecomunicación en el interior de las edificaciones

RD 346/2011 (BOE 1/04/2011) i les seves posteriors modificacions

Orden ITC/1644/2011, por la que se desarrolla el reglamento regulador de las infraestructuras comunes de telecomunicaciones para el acceso a los servicios de telecomunicación en el interior de las edificaciones, aprobado por el RD 346/2011

ITC/1644/2011, de 10 de juny. (BOE 16/6/2011) i les seves posteriors modificacions

Procedimiento a seguir en las instalaciones colectivas de recepción de televisión en el proceso de su adecuación para la recepción de TDT y se modifican determinados aspectos administrativos y técnicos de las infraestructuras comunes de telecomunicación en el interior de los edificios

Ordre ITC/1077/2006 (BOE: 13/4/2006)

Instal·lacions de protecció contra incendis

RIPCI Reglamento de Instalaciones de Protección Contra Incendios

RD 513/2017 (BOE 12/6/2017) i les seves posteriors modificacions

CTE DB SI 4 Instal·lacions de protecció en cas d'incendi

RD 314/2006 (BOE 28/03/2006) i les seves posteriors modificacions.

Reglamento de seguridad contra incendios en los establecimientos industriales, RSCIEI

RD 164/2025, (BOE: 10/04/2025)

Instal·lacions de protecció al llamp

CTE DB SUA-8 i Annex B Seguretat enfront al risc causat per l'acció del llamp

RD 314/2006 (BOE 28/03/2006) i les seves posteriors modificacions.

Certificació energètica dels edificis

Procedimiento Básico para la certificación energética de los edificios

Real Decreto 390/2021 (BOE 02/06/2021)



Control de qualitat

Marc general

Código Técnico de la Edificación, CTE

[RD 314/2006 \(BOE 28/03/2006\)](#) i les seves posteriors modificacions.

CE Código Estructural. Capítulo 5. Bases generales para la gestión de la calidad de las estructuras

[RD 470/2021](#), de 29 de juny (BOE 10/08/2021) i la seva correcció d'errors

Control de qualitat en l'edificació d'habitatges

[D 375/1988 \(DOGC: 28/12/88\)](#) i les seves posteriors modificacions

Normatives de productes, equips i sistemes (no exhaustiu)

Disposiciones para la libre circulación de los productos de construcción

[Reglamento \(UE\) 2024/3110 \(DOUE: 18/12/2024\)](#) (d'aplicació obligatòria parcialment a partir del 08/01/2026)

[Reglamento \(UE\) 305/2011](#), i les seves posteriors modificacions (derogat parcialment pel R. 2024/3110 a partir del 08/01/2040)

Clasificación de los productos de construcción y de los elementos constructivos en función de sus propiedades de reacción y de resistencia frente al fuego

[RD 842/2013 \(BOE: 23/11/2013\)](#)

UC-85 recomanacions sobre l'ús de cendres volants en el formigó

[O 12/4/1985 \(DOGC: 3/5/85\)](#)

RC-16 Instrucción para la recepción de cementos

[RD 256/2016 \(BOE: 25/6/2016\)](#) i la seva posterior modificació

Criteris d'utilització en l'obra pública de determinats productes utilitzats en l'edificació

[R 22/6/1998 \(DOGC 3/8/98\)](#)

Gestió de residus de construcció i enderroc

Regulador de la producción y gestión de los residuos de construcción y demolición

[RD 105/2008](#), d'1 de febrer (BOE 13/02/2008)

Programa de Prevención y Gestión de Residuos y Recursos de Catalunya (PRECAT 20)

[RD 210/2018](#), del 6 d'abril (BOE 16/4/2018) i les seves posteriors modificacions

Residuos y suelos contaminados para una economía circular

[Llei 7/2022](#), de 8 d'abril (BOE 09/04/2022)



Normas generales de valorización de materiales naturales excavados para su utilización en operaciones de relleno y obras distintas a aquellas en las que se generaron

Orden APM/1007/2017, de 10 d'octubre (BOE 21/10/2017)

Relación de actividades potencialmente contaminantes del suelo y los criterios y estándares para la declaración de suelos contaminados.

RD 9/2005 (BOE: 18/01/2005)

Text refós de la Llei reguladora dels residus

Decret Legislatiu 1/2009, de 21 de juliol (DOGC 28/7/2009) i les seves posteriors modificacions

Programa de gestió de residus de la construcció de Catalunya (PROGROC), es regula la producció i gestió de residus de la construcció i demolició, i el cànon sobre la deposició controlada dels residus de la construcció.

D 89/2010, 26 juliol (DOGC 6/07/2010) i les seves posteriors modificacions

Utilització dels àrids reciclats procedents de la valorització de residus de la construcció i demolició

ORDRE ACC/9/2023, de 23 de gener (DOGC 26/01/2023)

Llibre de l'edifici

Ley de Ordenación de la Edificación, LOE

Llei 38/1999 (BOE 06/11/99) i les seves posteriors modificacions

Código Técnico de la Edificación, CTE

RD 314/2006 (BOE 28/03/2006) i les seves posteriors modificacions

Llibre de l'edifici per a edificis d'habitatge

D 67/2015 (DOGC 7/8/2015)



ENERO

arquitectura
ingeniería
consultoría

PROYECTO DE EJECUCIÓN PARA LA REFORMA DE LA UNIDAD DE ICTUS DEL
PABELLÓN O. HOSPITAL CLÍNIC DE BARCELONA.

BARCELONA, FEBRER 2026

SIGNAT

ARQUITECTE

ENERO

FRANCISCO ORTEGA MONTOLIU

PROPIETAT



FUNDACIÓ DE RECERCA CLÍNIC BARCELONA-

INSTITUT D'INVESTIGACIONS BIOMÈDIQUES
AUGUST PI I SUNYER